

Arkitekturguide Västerås

# MODERNISM



**Text:** Emma Karp, Västmanlands läns museum

**Foto:** Lasse Fredriksson ©

**Grafisk design:** Haus

**Ansvarig utgivare:** Västerås stad

Arkitekturguide Västerås Modernism är ett samarbete mellan Västmanlands läns museum, Länsstyrelsen i Västmanlands län och Västerås stad. Arkitekturguiden har tagits fram hösten 2019 som en del i projektet att ta fram nytt kunskapsunderlag kring kulturmiljöer i Västerås innerstad.

Är du mer intresserad av modernismen? Titta gärna på [www.modernismen.se](http://www.modernismen.se).

Där hittar du mer information om modernismen i Västmanland.

Omslag (detalj): Konstverket heter Mosaik och är gjort av Erland Melanton år 1955-1956 (enligt boken Offentlig konst i Västerås).

Bilderna på konstverken av Erland Melanton, Edvin Öhrström, Stefan Thorén, Per Lindecrantz, Birger Halling och Esaias Thorén publiceras med tillstånd av Bildupphovsrätt 2020.

**Västerås innerstad är unik** med många kvalitativa byggnader uppförda under modernismen, 1930-1980. Kunskapen om bebyggelsens kvaliteter är idag inte så stor. Därför riskerar den att ständigt förvanskas genom ombyggnationer och byte av ursprungliga material. Den här arkitekturguiden syftar till att öka kunskapen och få människor att upptäcka den modernistiska skatt som finns i Västerås innerstad.

**Inom arkitektur- och samhällsplanering** förknippas modernismen främst med perioden från 1930 till 1970-talet. Under denna epok växte det svenska välfärdssamhället fram och Sverige blev ett högindustriellt land. Den modernistiska arkitekturen representerade något nytt och kom att bli starkt förknippad med byggandet av den svenska välfärdsstaten. Modernismen var även en internationell stark strömning med ledande stilskapare som arkitekterna Le Corbusier, Ludwig Mies van der Rohe och Walter Gropius.

Genombrottet för den modernistiska arkitekturen i Sverige kom på Stockholmsutställningen 1930 – en nationell utställning över arkitektur, formgivning och konsthantverk. På utställningen presenterades en arkitektur med enkla former, släta ytor och som saknade utsmyckning – funktionalismen. Flera arkitekturstilar ryms inom tidsperioden; den renodlade funktionalismen på 1930-talet som fortsatte in på 1940-talet, då folkhemsepoken tog över och fortsatte in på 1950-talet. Därefter tog det industrialiserade storskaliga byggandet vid under 1960- och 1970-talen.

Den offentliga konsten fick en alltmer framträdande roll i Sverige. I slutet av 1930-talet blev det möjligt att med hjälp av subventionerade statliga lån bekosta offentlig konst genom den så kallade enprocentregeln. Konstnärerna började att experimentera med nya material, som betong och plast, och konsten fick nya uttryck. Icke-föreställande konstverk och fasadutsmyckningar blev vanliga under slutet av perioden.

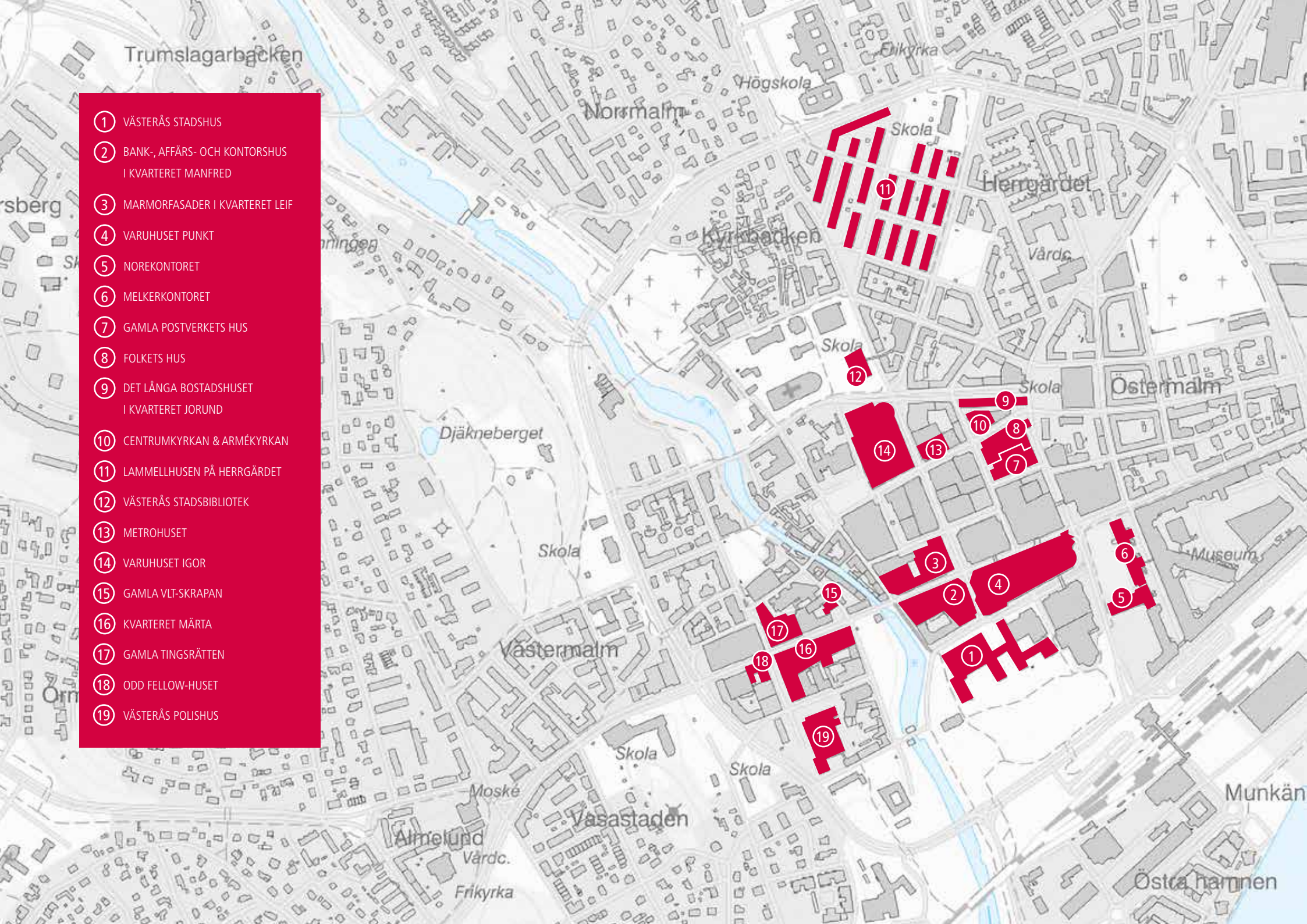
Västerås innerstad är ett av landets främsta exempel på den svenska efterkrigstidens genomgripande stadsplanering och cityomvandling. Staden utvecklades under 1900-talet till en av landets mest utpräglade industristäder. Under den högindustriella perioden 1930-1970 fördubblades nästan stadens befolkning och nya stadsdelar växte fram i snabb takt. I centrum fanns äldre

småskaliga hus som var fallfärdiga och tätt byggda. Västerås centrum ansågs föråldrat. Plats behövdes för nya byggnader som främjade utveckling av handeln och den ökande bilismen. Omvandlingen av Västerås stadskärna var i förhållande till andra städer i Sverige tidig och ansågs lyckad utifrån sina premisser, att skapa en modern helhetsmiljö utan att lämna stora obebyggda tomter efter sig och att lösa trafikplaneringen på ett lämpligt sätt. Västerås blev en föregångsstad beträffande trafikplanering med breda gator, tunnelsystem under centrumkärnan och en ringled runt centrum. Stora varuhus med gallerior kom att dominera stadsbilden.

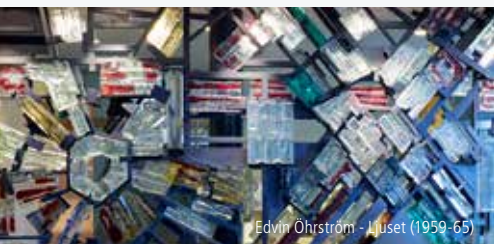
Västerås fick ett modernistiskt centrum av ovanligt hög kvalitet. Kända arkitekter anlätades och det satsades på offentlig konst. Genom försäljningen av Stockholm-Västerås-Bergslagens järnväg till staten frigjordes medel och 1944 bildades Västerås kulturfond. Pengar ur fonden användes för att bekosta konstverken. Västerås har idag en unik stadskärna med en sammanhållen karaktär av byggnader som präglas av ett modernt formspråk och är utsmyckade med konstverk. Flera av husen är byggda av påkostade material som marmor, granit, tegel, betong och glas och utformningen håller hög klass.

Modernismens kulturvärden i Västerås innerstad har på senare tid uppmärksamrats genom att Riksantikvarieämbetet 2018 reviderade riksintresset för kulturmiljövård Västerås stad. Numera ingår Västerås modernistiska centrumområde som en del av riksintresset. Det betyder att denna bebyggelse behöver värnas och skyddas mot förvanskning. Med ökad kunskap om denna kulturmiljöskatt ökar förutsättningarna för bevarande och utveckling. I denna arkitekturguide lär du känna flera av Västerås innerstads modernistiska pärlor.

- 1 VÄSTERÅS STADSHUS
- 2 BANK-, AFFÄRS- OCH KONTORSHUS  
I KVARTERET MANFRED
- 3 MARMORFASADER I KVARTERET LEIF
- 4 VARUHUSET PUNKT
- 5 NOREKONTORET
- 6 MELKERKONTORET
- 7 GAMLA POSTVERKETS HUS
- 8 FOLKETS HUS
- 9 DET LÅNGA BOSTADSHUSET  
I KVARTERET JORUND
- 10 CENTRUMKYRKAN & ARMÉKYRKAN
- 11 LAMMELLHUSEN PÅ HERRGÅRDET
- 12 VÄSTERÅS STADSBIKOTEK
- 13 METROHUSET
- 14 VARUHUSET IGOR
- 15 GAMLA VLT-SKRAPAN
- 16 KVARTERET MÅRTA
- 17 GAMLA TINGSRÄTTEN
- 18 ODD FELLOW-HUSET
- 19 VÄSTERÅS POLISHUS



1953-  
1988 | **VÄSTERÅS STADSHUS**



Edvin Öhrström - Klockspel (1959-65)

**Stadshuset uppfördes** i etapper mellan åren 1953 och 1988 efter ritningar av stadsarkitekt Sven Ahlbom. Den ståtliga byggnaden har fasader av svandalsgranit och mot borggården fasader av ekebergsmarmor. Taket är täckt av koppar. Det 65 meter höga stadshustornet rymmer Sveriges största klockspel.

Stadshuset är byggt för att visa på en modern och framåtsträvande stad. Även interiören har en påkostad och specialritad inredning och byggnaden rymmer ett flertal konstverk av bland annat konstnärerna Edvin Öhrström, Bror Hjorth och Märta Måås-Fjetterström. Fullmäktigesalen i stadshuset domineras av Kaisa Melantons stora väv Det fria ordet. Den illustrerar den demokratiska processen som går från uppladdning av idéer och uppslag genom diskussionerna och åsikternas korsväg fram till klarhet och harmoni efter beslut. I anslutning till Stadshuset finns emaljer av Lage Lindell, bronsskulpturen Borgarna av Olle Adrin och Eric Grates största offentliga verk, bronsskulpturen Vindarnas Grotta. På Fiskartorget vid Stadshusets huvudentré står Tjuren i förgylld brons av Allan Runefelt. Tjuren är en symbol för styrka.



1972-  
1974

# BANK-, AFFÄRS- OCH KONTORSHUS I KVARTERET MANFRED

I centrum byggdes flera bank-, affärs- och kontorshus. Ett exempel är i kvarteret Manfred. Där uppfördes tre byggnader som upptar kvarterets fulla längd mot Stora Gatan. I korsningen Stora Gatan och Vasagatan uppfördes lokaler för bland annat Göteborgs bank och Apoteket. Byggnaden ger ett tydligt avtryck i stadsmiljön genom sin rödbruna fasad i glaserad chamotte och sitt höga fasadparti i byggnadens nordöstra hörn. I hörnet finns konstverket Stenblomma, utformad av Tadeusz "Teddy" Sempinski. Verkets mjuka och snudd på organiska former bryter upp och kompletterar fasadens horisontella och vertikala linjer. Byggnaden ritades av Horn & Sundling Arkitektkontor och Alnefelt & Tollbom Arkitektkontor och stod klar 1972.

I samma kvarter, mot Stora Gatan och Eriks Hahrs gata, uppfördes 1973-1974 ytterligare ett bank-, affärs- och kontorshus. Ursprungligen huserade PK-banken i lokalerna. Byggnaden ritades av arkitekterna Dag och Lennart Ribbing från Stockholm. Byggnaden har två olika fasader mot Stora Gatan. Den ena fasaden är uppförd i brunt tegel och den andra i gul sandsten. En arkad i gatuplan binder samman byggnaderna i kvarteret.



1958-  
1959

## MARMORFASADER I KVARTERET LEIF

**Ett kännetecken** för Västerås centrum är att det tidigt uppfördes flera varuhus och gallerior. Ett av de första varuhusen var Tempo. Det uppfördes 1958-1959 i hörnet Vasagatan och Stora Gatan, och ritades av Stockholmsbyråån Ancker-Gate-Lindegren. Byggnaden uppvisar hög kvalitet med en rätlinjig arkitektur och fasadmaterialet vit marmor. Tempovaruhuset är ett av flera affärshus i staden som uppfördes på 1950-talet och som är influerat av internationell arkitektur. I samma kvarter, i hörnet Stora Gatan och Köpmangatan, uppförde försäkringskoncernen Thulebolaget ett affärs- och kontorshus 1962-1964. Byggnaden kallades Thulehuset och ritades av Alfreds & Larséns arkitektkontor i Stockholm. Thulebolagen är föregångare till Skandia som fortfarande har verksamhet i huset. Byggnaden har en fasad i ljus marmor med stora partier av koppar. Fasaden mot Stora Gatan smyckades med reliefen Stenen viskar av konstnären Stefan Thorén. Thulehuset var den första fastigheten som hade möjlighet att nyttja stadens underjordiska trafikunnel.



Stefan Thorén - Stenen viskar (1927)



1966-  
1968

# VARUHUSET PUNKT



**Det största varuhusbygget** i Västerås var affärs- och parkeringshuset Punkt. Det byggdes 1966-1968 vid Stora Gatan efter ritningar av arkitektkontoret Backström och Reinius i Stockholm. Förebilden var Åhléns-varuhuset i Stockholm, uppfört 1964, och ritat av samma arkitekter. Ett nytt grepp att kombinera parkering, affärer och serviceföretag i en och samma byggnad introducerades i Västerås. I nedre våningsplanet fanns en varuhusenhet och restaurang. Fyra stora entréer från Stora Gatan bands samman

av en inre butiksgata. I byggnaden fanns också biografen Prisma. Fyra parkeringsdäck rymde cirka 1500 bilar och dit ledde åtta snabba personbussar. När Punkt slog upp portarna 1968 uppgick antal besökare under de första dagarna till 100 000. I början av 1990-talet förändrades byggnadens karaktär med en påbyggnad i form av en takvåning med plåtklädda fasader.





1940-  
1947

## NOREKONTORET



**Norekontoret** uppfördes för Aseas räkning som kontorsbyggnad och ritades redan 1939 av stadsarkitekt Erik Hahr i samarbete med Sven Ahlbom. Krigsutbrottet kom emellan och endast källarvåningen uppfördes 1940 som ett skyddsrum. Byggnaden färdigställdes några år efter krigsslutet. Byggnadens röda fasadtegel knyter an till Aseas äldre industribyggnader. Förutom kontorslokaler i fem våningar byggdes en högre del som inreddes till representationslokaler för framstående gäster. När kontoret stod klart var tillgången till lokaler redan knapp och representationslokalerna användes istället som kontor.



## 1956- 1959 | MELKERKONTORET

**Melkerkontoret representerar** en ny internationellt influerad arkitektur i Västerås och byggdes med en så kallad curtain-wall fasad. Det är en konstruktion där fasadmaterialet hänger som en gardin framför byggnadens stomme. Aseas huvudkrav var att uppföra ett hus med största möjliga flexibilitet. Konstruktionen med flyttbara väggblock möjliggjorde ommöblering av husets planlösning. Precis som flera kända kontorsbyggnader, bland annat Lever House i New York, ligger Melkerkontoret indraget från gatan. Detta medför att ett stadsmässigt rum och en öppen plats bildas framför byggnaden. Byggnaden ritades av stadsarkitekt Sven Ahlbom och uppfördes 1956-1959. Kontorshuset är tio våningar högt med tre underjordiska våningar.



1956

# GAMLA POSTVERKETS HUS

**Byggnaden uppfördes** som Postverkets hus och stod färdigt 1956.

Arkitekt är stockholmsarkitekten Lars-Erik Lallerstedt, som ritat ett stort antal byggnader runtom i landet för bland annat Postverket. Bottenvåningen rymde postkontor, första våningen brevbärrar- och tidningsexpedition och övervåningen hyrdes ut som kontor. Byggnaden består av en kombination av byggnadsmaterialen rött fasadtegel, marmoromfattningar och tak av koppar som kontrasterar, såväl som harmonierar, med varandra. Byggnaden är utformad i byggnadskroppar av olika höjd och har utsmyckande detaljer som tandsnittsfris och smidesräcke.



## 1956- 1959 | FOLKETS HUS

**En växande verksamhet** gjorde att frågan om ett nytt och modernt Folkets hus i Västerås togs upp på 1940-talet. Ekonomiska frågor och en brand i Folkets park fördröjde byggnadsarbetet, men så småningom gavs ritningsuppdraget åt arkitekt John Windell, FHR:s arkitektbyrå. Byggnadsarbetet påbörjades 1956 då arkitekterna Vilhelm Alnefeldt och Nils-Olof Tollbom tagit över arbetet efter att John Windell gått bort.

Folkets hus stod färdigt 1959. Husets rakt linjerade fasader av glas och marmor var för kvarteret något alldeles nytt. Byggnaden pryddes med ett antal konstverk med hjälp av anslag ur Västerås kulturfond. Som exempel kan nämnas marmorreliefen av Stefan Thorén, kakelmålningar av Sven Sahlberg, smidesverk till fönster av Birger Halling, trapppräcke av Palle Pernevi och klinkerdekor av Torsten Renquist.

Per Lindecrantz - Fasadutsmückning (1960)



1945

# DET LÅNGA BOSTADSHUSET I KVARTERET JORUND

**Det långa Jorund**-huset var ett av de första nya husen i den radikala omvandlingen av kvarteren Kol och Jorund med flera i citysaneringens inledande fas. Omvandlingen av city utfördes till en början långsamt och punktvis. Bostadshuset ligger längs ena sidan av Domkyrkosesplanaden. Bostadshuset med några butiker i bottenvåningen ritades av stadsarkitekt Sven Ahlbom och uppfördes 1945. Fasaderna har material typiska för tiden så som slätputs i varma nyanser av jordfärger omväxlat med partier av rött fasadtegel. Det röda fasadteglet återkommer i ett flertal byggnader i närheten. Entréerna mot Domkyrkoesplanaden pryds av ursprungliga dörrar i trä.



1958

## CENTRUMKYRKAN OCH ARMÉKYRKAN

**Västerås metodistförsamling** uppförde 1958 en kyrka på Smedjegatan. Kyrkan fick namnet Centrumkyrkan 1981. I samma kvarter fast mot Sturegatan, uppförde Svenska Frälsningsarmén 1958 Armékyrkan. Byggandet av de två kyrkorna genomfördes som ett samarbete mellan församlingarna.

I kvarteret uppfördes även ett sjuvånings punkthus och låga affärslängor. Centrumkyrkan och Armékyrkan har gavlarna med ingångspartier placerade mot gatorna. Båda kyrkorna ritades av Hans-Ancker Holsts arkitektkontor och Stephan Végh formade kyrkorummen. Centrumkyrkan har sadeltak och dess fasad mot gatan är täckt av marmorplattor med ett burspråk i koppar över ingångspartiet. Ett kopparkors är fäst överst på gaveln, vilket blev vanligt för frikyrkornas byggnader under perioden. Armékyrkans gatufasad

är ljusst putsad med pilastrar och ett utskjutande ingångsparti i marmor. Båda kyrkorna har sina respektive namn i stora kopparbokstäver över ingången. I material och utformning skiljer sig byggnaderna något från den intelligande handelsbebyggelsen. De är en våning högre och på fasaden mot gatan finns inga fönster vilket ger ett slutet men sobert intryck.



1935-  
1942

## LAMELLHUS PÅ HERRGÄRDET

På 1930-talet gjorde funktionalismen sitt intåg i Sverige och med den en mer social bostadssyn. Av ekonomiska skäl skulle högre hus byggas istället för låga villor. Man önskade ändå skapa ljusa och luftiga bostäder och områden. "Grönska och omväxling i stadsbilden", "en stad i park, ej parker i staden" blev tidens paroller.



På den så kallade Bergstrandska jorden, där gurka och tobak hade odlats i utkanten av staden, planerades ett bostadsområde helt enligt funktionalismens planidéer. Stadsdelen fick namnet Herrgårdet och bebyggdes med lamellhus mellan åren 1935-1942. Lamellhus är en typ av lägre flerbostadshus uppförda som friliggande byggnadslängor placerade i rader. Lamellhusen byggdes smala för att

lägenheterna skulle fyllas med ljus från två håll och placerades med hänsyn till väderstrecken. Husen fick ljust putsade fasader, stora fönster i rader, uppglasade trapphus och balkonger. Balkongerna var ofta rundade över hörn med svagt korrugerade fronter. Arkitekterna var bland annat stadsarkitekt Erik Hahr och Nils Tesch.



# 1956 | VÄSTERÅS STADSBIBLIOTEK

**Västerås stadsbibliotek** ritades av stadsarkitekt Sven Ahlbom och invigdes 1956. Från början bestod stadsbiblioteket av två förskjutna byggnadskroppar. En lägre ljust putsad del med glasad vägg som innehöll läsesalar och utställningsrum och en högre del i tegel som innehöll huvudbibliotek och hörsal med mera. Senare har byggnaden byggts till. Fasadtegllet är handslaget veberödstege som togs fram för att ansluta till Domkyrkan som ligger bredvid.

Stadsbiblioteket är en av de mest utsmyckade byggnaderna i Västerås. Fasaderna är prydda med en serie av 31 inmurade motiv gjorda av Västerås-skulptören K G Lindholm. På den södra fasaden finns en madonnabild i relief, skapad av Edvin Öhrström. På fasaden mot Vasagatan finns en 25 meter lång mosaik uppförd i glas, granit och pärlemor av Erland Melanton. Motivet är abstrakt men till vänster finns bokstäverna s, h, och k. Dessa motsvarade de politiska partierna som var representerade i fullmäktige vid bibliotekets tillkomst. Interiört finns verk av konstnärerna Birger Halling och Esaias Thorén. Hallings stora muralmålning i ljushallen föreställer motiv från Västmanland, men berättar också om olika tecken och bokstävers uppkomst.

Edvin Öhrström - Maria (1955)



Esaias Thorén - Poeten och hans musa (1955)



Birger Halling - Väggmålning (1955)



1964

# METROHUSET

**Metrohuset är uppfört** 1964 som varuhus och bostadshus efter ritningar av Alnefelt & Tollbom Arkitektkontor. Byggnadskroppen utgörs av tre volymer; en högre del i fem våningar längs Vasagatan, en snedställd del mot Smedjegatan och Vasagatan i fyra våningar och en fyra våningar hög del längs Smedjegatan. Fasaden i hörnet Smedjegatan och Vasagatan är utsmyckad med en fasadrelief. Byggnaden är klädd i ett karaktäristiskt fasadmateriell av gröna blanka glaskeramikkplattor från Småland. För den konstnärliga utformningen stod konstnären Tadeusz "Teddy" Sempinski.



1971

# VARUHUSET IGOR

**År 1971** står ett helt nytt Domusvaruhus klart i Västerås. Domusvaruhuset ritades av arkitekt Simon Brofelth vid Kooperativa Förbundets Arkitekt- och ingenjörbyrå. För att det nya varuhuset skulle få plats revs flera byggnader i kvarteret Igor, bland annat det äldre konsumvaruhuset, det gamla polishuset och Missionskyrkan.

Byggnaden är ett av Västerås främsta exempel på arkitekturstilen brutalism. Typiskt för stilen är användandet av rå betong och att låta tekniska och funktionella detaljer utgöra arkitektoniskt motiv. Byggnaden uppfördes i

prefabricerade betongelement med ljus marmor-kross i ytan. En rundad uppfartsramp i det nordöstra hörnet ledde upp till parkeringsplanen som rymde 400 bilar. Det nya Domusvaruhuset breddade ut sig över hela kvarteret Igor och vid dess tillkomst bestod fem kvarter av elva i Västerås stadskärna av varuhus.



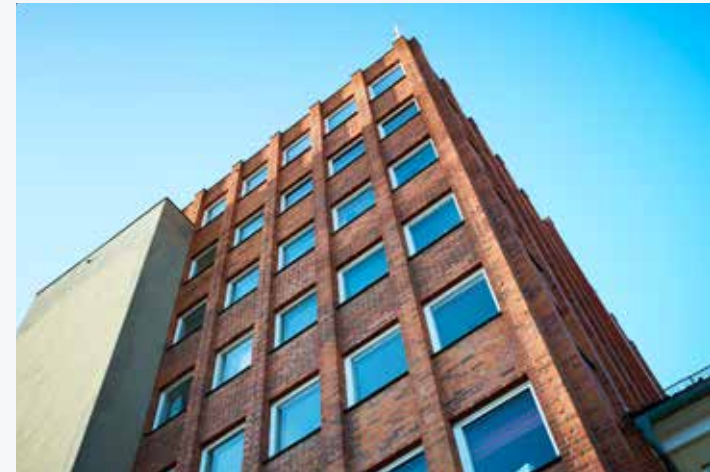
1960

# GAMLA VLT-SKRAPAN



**Västmanlands läns tidning, VLT**, har sedan början av 1900-talet ägt och huserat i Kvarteret Livia. Allt eftersom verksamhetens behov har förändrats har tillbyggnader och nya byggnader åt tidningen uppförts i en framåtsträvande anda.

Gamla VLT-skrapan sticker ut med sin kantiga, höga och smala byggnadskropp med överhäng. Den ritades av stadsarkitekt Sven Ahlbom i början av 1960-talet och uppfördes i rött tegel och ljus puts i en högre höjd än omkringliggande hus. Fasaderna mot Stora Gatan är rutad i glas och stålåsar. Mot norr finns Länstidningens tillbyggnad från 1946, ritad av arkitekt E. Öst från Erik Hahrs arkitektkontor. Byggnaden kan sägas vara en sista efterdyning av den tidigare stadsarkitekten Erik Hahrs verksamhet. Tillbyggnaden är i tre våningar med fasader i beige slätputs och ett hörntorn i rött tegel. Det röda teglet togs upp i utformningen av 1960-talets VLT-skrapa och byggnaderna är därför en väl integrerad helhet.



## 1939 | ODD FELLOW-HUSET

**Odd Fellow-huset** är ett av stadens mest utpräglade exempel på 1930-tals funktionalism. Byggnaden har slätputsade osmyckade fasader och höga pivåhängda fönster i bågar av oljebehandlad teak. Trapphuset har fönster i stålkarmar och ett skärmtak täckt av koppar. Trappan är utförd i påkostad vit harbo-marmor med svarta och rosa flammor.

Byggnaden ritades av den för Västerås väl kände arkitekten Erik Hahr 1938 och stod färdig året efter. Den uppfördes för att inrymma ordenslokaler, butiker, hotell och restaurant. Ordenssalen är välbevarad med bland annat ett innertak där stjärnbilderna är utmärkta. Lokalerna för hotellverksamhet har byggts om till lägenheter och expeditioslokaler.



1959-  
1964

## KVARTERET MÄRTA

**Med byggnaden** i hörnet Stora Gatan och Slottsgatan inleddes omvandlingen av centrum på Svartåns västra sida. I kvarteret fanns då främst mindre trähus. Här påbörjades även breddningen av Stora Gatan till 22 meter. Byggnaden uppfördes 1959 åt Västmanlands läns Nya Brandstodsbolag, föregångare till Länsförsäkringar, och ritades av arkitekt Paulli Harder från Stockholm. Dess särskilda karaktär skapas av fasadmaterialet labradorsten i blå kulör. Mot Stora Gatan finns en lång rätlinjig fasad med fönster i stålågar. En entré är utsmyckad med konstverket Solarium, av Tadeusz "Teddy" Sempinski.



I samma kvarter uppfördes 1962-1964 en imponerande byggnad i fem våningar i hörnet Stora Gatan och Källgatan, det så kallade Märtahuset. Byggnadskroppen mot Källgatan har något alldeles extra, en arkad som bildar ett överhäng på hela 4,5 meter med fribärande tak mot gångbanan. Fasaden kläddes av den italienska kalkstenen travertin och en särpräglad kombination av rödtegel och koppar, samt lättmetallprofiler. Arkitekt är Sergej Mirelius från Stockholm.



1969-  
1971

# GAMLA TINGSRÄTTEN

**Byggnadskomplexet** inrymde ursprungligen Systembolaget, butiker, kontor, bank och Västerås tingsrätt. Det kan tyckas ha en anspråklös fasad i osmyckade grå betongelement med vit marmorkross. Symmetriskt placerade fönster i mörka bågar skapar en horisontell verkan utmed Stora Gatan vilken understryks av en arkad i bottenvåningen. Mot Norra Källgatan där tingsسالarna låg är byggnadsvolymen mindre och smala höga fönster ger istället en vertikal verkan.

Byggnaden ritades av Stockholmsarkitekterna Nilsson, Sundgren och Wirén och uppfördes 1969-1971 av Systembolaget. Ungefär hälften av lokalerna

disponerades av tingsrätten i fyra tings-salar, vigselrum, förberedelserum och kontor. Om fasaden kan ses som enklare var inredningen i tingsسالarna mer påkostad. Salarna fick ljudabsorberande väggpaneler i björk och körsbärsträ, vilket även domarborden kläddes i. Textilkonstnärinnan Birgit von Platen från Stockholm svarade för den textila utsmyckningen. Tingsrätten fanns i lokalerna i över trettio år.



Cirka  
1965

# VÄSTERÅS POLISHUS



**En byggnad** som skiljer sig från övriga byggnader i utformning och material är Polishuset i kvarteret Norna 21. Det ritades av stadsarkitekt Sven Ahlbom och uppfördes i mitten av 1960-talet. Byggnaden har ett genomarbetat modernt formspråk med raka, enkla fasader av gjutna betongelement där synlig ballast, bland annat glimrande stenar, utgör en utsmyckning i sig. Rader av fönster förstärker byggnadens horisontella och

upprepande uttryck. Byggnaden består av ett flertal osymmetriskt sammansatta byggnadskroppar. En byggnadskropp vilar delvis på pelare. Byggnadens monumentala och fasta uttryck kan även kopplas till dess funktion. Polishuset är byggt av betong, betongelement, lättbetong, plåtelement, asfalt och tegel.





VILL DU SE MER?











VÄSTERÅS STAD



Länsstyrelsen  
Västmanlands län



västmanlands läns  
MUSEUM

– en del av Region Västmanland



MODERNISMEN I  
VÄSTMANLAND

**För kontakt eller mer information:**

[info@vasteras.se](mailto:info@vasteras.se)

[www.vasteras.se](http://www.vasteras.se)

021-39 00 00

Besöksadress: Stadshustrén Fiskartorget

Postadress: Stadshuset 721 87 Västerås